

## Instrukcja montażu studni wodomierzowej KAJMA II

### Opis techniczny

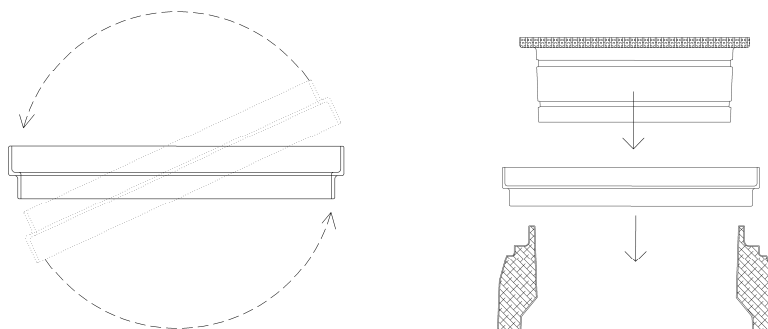
Studnia wodomierzowa nie posiada dna, a odczyt z wodomierza wykonywany jest z poziomu gruntu (nie trzeba do niej wchodzić lub wyciągać wodomierza). Odpowiednio ocieplony podwójny płaszcz boczny oraz pokrywa, przy jednoczesnym wykorzystaniu geotermalnych właściwości ziemi pozwala na utrzymanie dodatniej temperatury w okresie zimowym przy wodomierzu umieszczonym 30 cm poniżej poziomu terenu. Otwarte dno umożliwia montaż na terenie o wysokim poziomie wód gruntowych bez obaw działania sił wyporu.

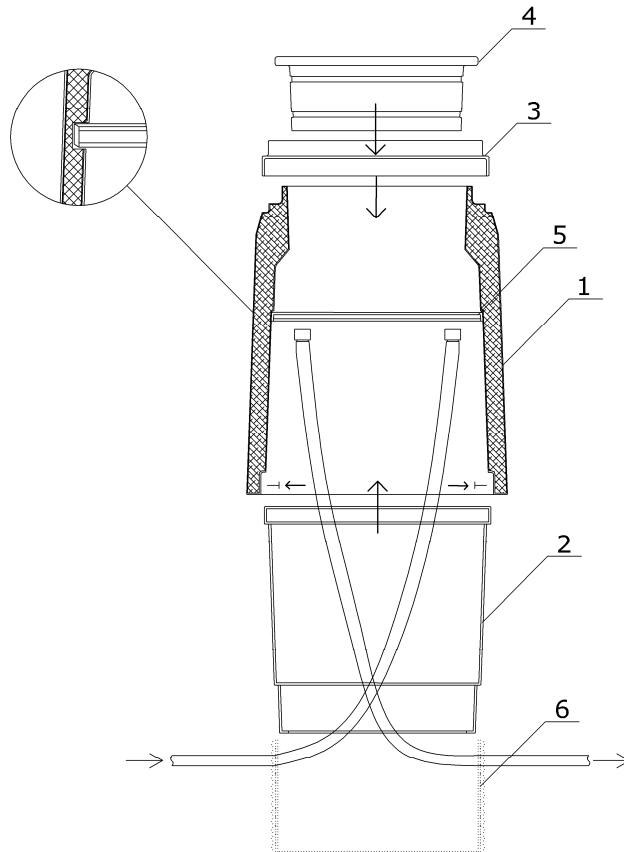
### Miejsce lokalizacji

Studnia wodomierzowa może być umieszczona w strefie granicznej posesji, na trawniku, na terenie prywatnym lub terenie publicznym. Może być zastosowana na instalacjach wodociągowych do montażu wodomierza (DN15; DN20; DN25). Ze względu na rozwiązania konstrukcyjne studnia jest przewidziana do montażu w trawnikach. Możliwy jest montaż studni w ciągach komunikacyjnych pod włazem DN600 z betonowym pierścieniem odciążającym.

### Montaż

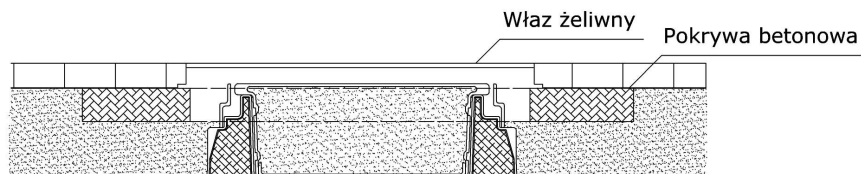
- Studnia wodomierzowa Kajma II wymaga niewielkiej szerokości wykopu. Lekka konstrukcja umożliwia łatwy i szybki montaż. Dno wykopu należy wyrównać i usunąć wszystkie ostre kamienie (na dnie wykopu można ułożyć wypoziomowane cegły, na których posadowi się studnię)
- W przypadku konieczności zwiększenia głębokości wkopu należy zastosować rury przedłużające studnię ( wyposażenie za dopłatą) np. typu X-Stream ( Wavin DN 450, kod: 3011521005 ) lub PRAGMA ( PIPE LIFE DN 500, kod: 24005060 )
- Posadowić część korpusu dolnego (nr 2) na odpowiednio przygotowanym gruncie, wprowadzić do wnętrza korpusu rury
- Dociąć rury na odpowiedniej wysokości (wg instrukcji montażu zestawu wodomierzowego)
- Podłączyć do rur wcześniej zmontowany zestaw wodomierzowy na szynie montażowej
- Nałożyć część górną korpusu ( nr 1) na część dolną korpusu (nr 2), oraz połączyć oba elementy za pomocą czterech wkrętów montażowych, montowanych co 90°
- Osadzić szynę (nr 5) wraz z zmontowanym zestawem wodomierzowym w otworach, w ścianie studni (nr 1). Szyna powinna być osadzona w linii rurociągu, przy czym rury wewnątrz studni nie mogą się skręcać.
- Studnię wypoziomować tak aby pokrywa (nr 4) była ustawiona na poziomie gruntu lub nieco ponad nim
- Zmontowaną studzienkę należy obsypać piaskiem, warstwami po 30 cm. Obsypywać należy równomiernie na całym obwodzie. Nie stosować żadnych dodatkowych izolatorów, dno pozostawić otwarte w celu lepszego wykorzystania geotermiki ziemi w okresie zimowym. W przypadku gruntów ciężkich, nawodnionych zaleca się obsypać studnię piaskiem stabilizowanym cementem.
- Sprawdzić poziom pokrywy
- W przypadku montażu studni z pokrywą żeliwną przed umiejscowieniem pokrywy w korpusie należy obrócić kołnierz szerszą średnicą do góry i posadowić go ponownie na korpusie



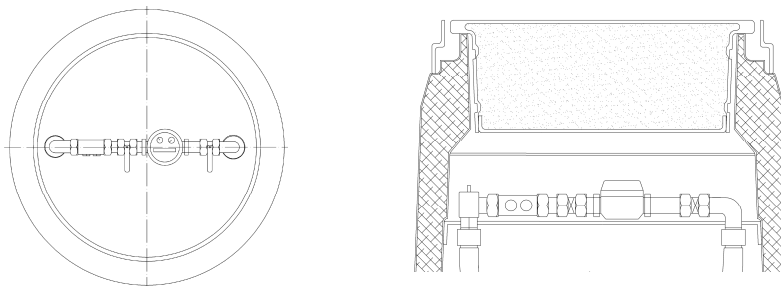


1. Korpus górny
2. Korpus dolny
3. Kołnierz
4. Pokrywa
5. Szyna zestawu wodomierzowego
6. Rura przedłużająca studnię (wyposażenie dodatkowe)

- W przypadku lokalizacji studni w pasie drogowym, studzienka powinna posiadać odpowiednie zwieńczenie i podbudowę dostosowaną do przenoszonych obciążeń. Nad typową studzienką należy zastosować włazy o minimalnej średnicy DN 600 mm.



**Przykładowy sposób montażu konsoli wodomierzowej**  
 (szczegółowa instrukcja montażu wraz z zestawem wodomierzowym)



**Uwagi**

Zawarte instrukcje należy traktować jako nie zwalniające wykonawcy montażu od stosowania wszystkich zaleceń ujętych w obowiązujących normach i przepisach. Przestrzeganie powyższego sposobu montażu będzie warunkiem rozstrzygnięcia wszelkich roszczeń

Elementy studzienki z polietylenu mogą być wykorzystane do recyklingu (po oczyszczeniu).